

# CQ MILANO



NL 20.01 - La Newsletter della Sezione A.R.I. di Milano

**IK2HDG IQ2MI IU2M**

**notizie storie progetti novità**

**Milano 12/10/2007**



## **39° RADIANT 22 – 23 settembre 2007**

Con l'edizione numero 39 di Radiant & Silicon si è conclusa anche per quest'anno la serie di appuntamenti a questa manifestazione. La novità esposta nel nostro stand era costituita da un Kenwood TM-D710, apparato bibanda V-UHF con TNC entrocontenuto, gentilmente concessoci da Elettroprima, dedicato al traffico Packet ed APRS. Parecchi i visitatori, soprattutto nella giornata di sabato e nella mattina della domenica. Al nostro stand, come di consueto, era presente l'Ispettorato Territoriale per la Lombardia del Ministero delle Comunicazioni con i suoi rappresentanti sempre prodighi di suggerimenti ed indicazioni inerenti le soluzioni alle varie problematiche delle licenze di radioamatore.

Sui nostri banchi facevano bella mostra i tasti di Pietro I2RTF, sempre molto apprezzati da tutti quegli OM che praticano la telegrafia. E' stato nostro gradito ospite Giuseppe IK3VIG che presentava il ricevitore "PERSEUS", ultimo nato nella tipologia Software Defined Radio. Tale ricevitore, unito ad un'antenna attiva autocostruita da Claudio IK2PII, ci ha dato modo di "vedere" (ed anche sentire...) parecchi segnali nello spettro dalle VLF alle HF. Nella mattinata del sabato abbiamo avuto la gradita presenza di Alberto I2PHD, autore del programma WINRAD, uno dei software più utilizzati per i ricevitori SDR. La partecipazione di Mario Ambrosi I2MQP con il DXCC Point è stata utile per lo scambio di informazioni inerenti l'attività DX formulate sia da giovani che "vecchi" DX'er. Molte le richieste di delucidazioni per diventare radioamatore. Nonostante che in questa manifestazione la parte Silicon (Personal Computer et similia) sia preponderante sulla parte Radiant (radio e componentistica) chi la radio la pratica come autocostruttore ha modo di cercare e talvolta anche trovare i componenti necessari per le sue realizzazioni.

Un ringraziamento al solido Staff della Comis che ha risolto alcuni nostri piccoli problemi espositivi.

Scusateci per la mancanza di immagini, ma la SD di cui era dotata la nostra macchina fotografica digitale ha deciso di abbandonarci irrimediabilmente (SK).

Arrivederci al 26 e 27 gennaio 2008 per la 40<sup>a</sup> edizione.

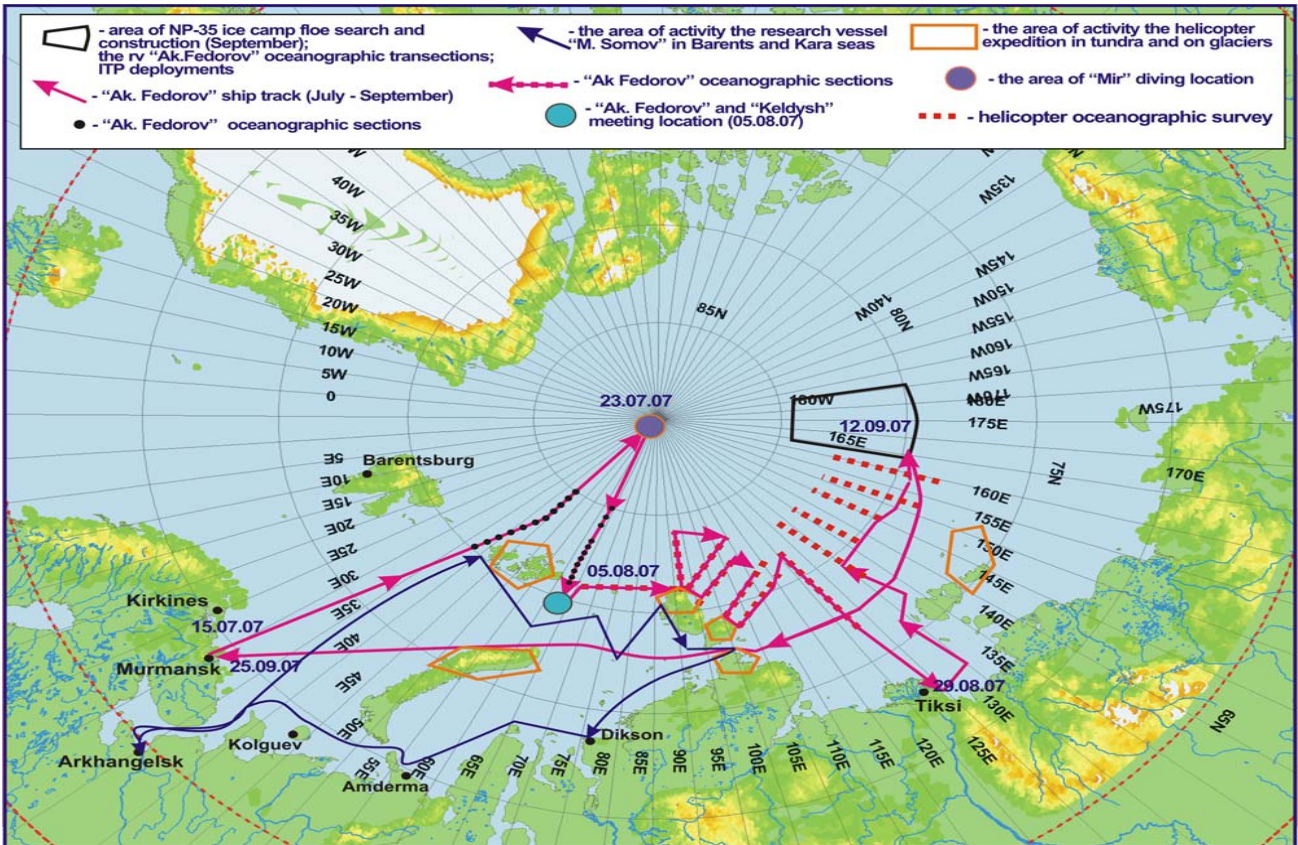
## **LA STAZIONE SUI GHIACCI ALLA DERIVA " R35NP "**



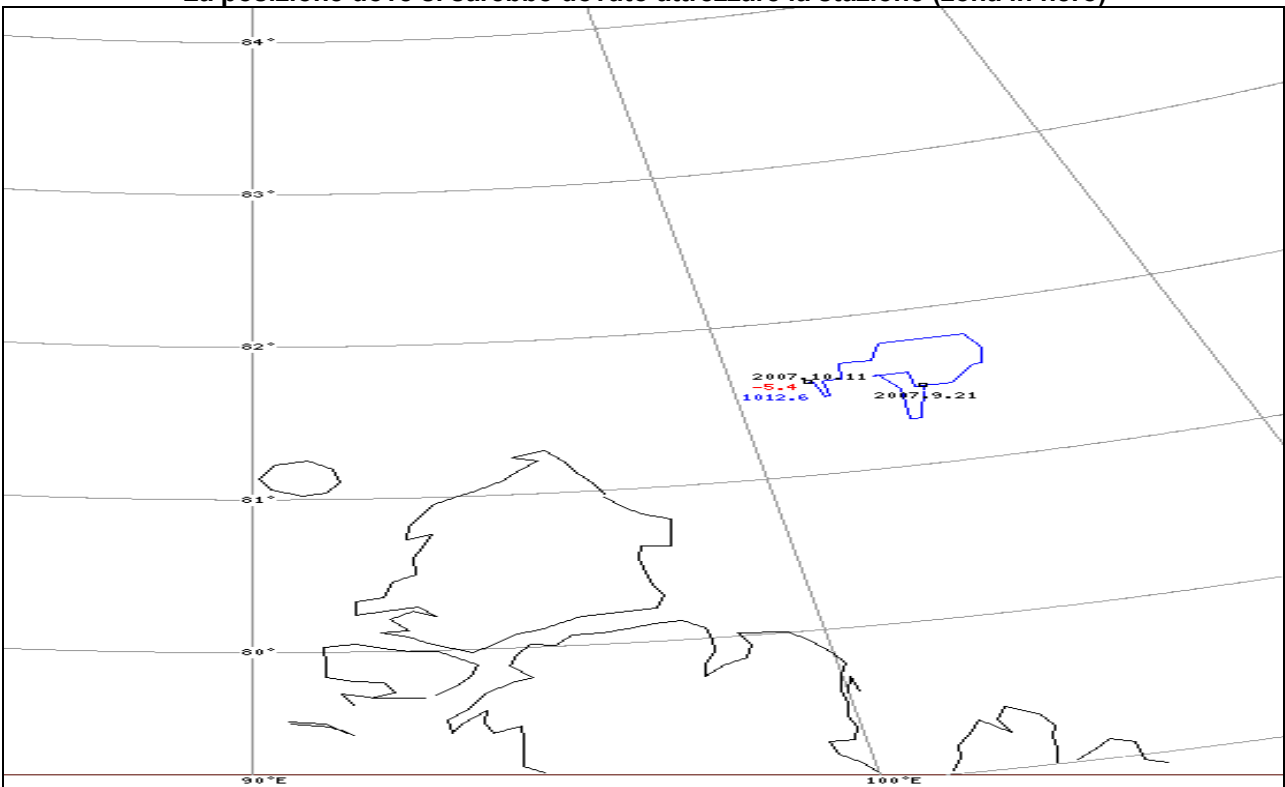
Adam, K2ARB, dopo un QSO con RW1AI/mm in data 27 agosto scorso, informava di aver avuto notizia che Mike sarebbe stato operativo da R35NP a partire dal successivo 15 settembre appena fosse stata trovata una banchisa adeguata ove attrezzare la base della spedizione. Decisamente le condizioni meteorologiche (troppo caldo) hanno determinato una ricerca piuttosto

complicata tanto è vero che dopo un lungo peregrinare nel Mar Glaciale Artico la stazione è stata attrezzata il 21 settembre scorso in una zona completamente diversa da quella

ipotizzata (vedi cartine). Mike è riportato attivo da questa data per brevi periodi, soprattutto in telegrafia sulle bande dei 30 e 40 metri.



La posizione dove si sarebbe dovuto attrezzare la stazione (zona in nero)



La posizione dove invece sta operando dal 21/09/2007 la R35NP (segno in blu)

Mike è riportato attivo da questa data per brevi periodi, soprattutto in telegrafia sulle bande dei 30 e 40 metri. Talvolta di giorno, talvolta di notte. Credo che fare QSO con la R35NP sia sicuramente una esperienza conoscendo il fatto che si tratta di una spedizione scientifica e non di un ... banale DX!

Informazioni prelevate dal sito:

<http://www.aari.nw.ru/resources/d0014/np35/default.asp?lang=0>

[http://www.aari.nw.ru/resources/d0014/np35/data/drift/drift\\_big.png](http://www.aari.nw.ru/resources/d0014/np35/data/drift/drift_big.png)

## PROVIAMOCI ANCHE NOI

Come evidenziato anche sulla stampa settoriale, anche noi della Sezione A.R.I. di Milano, abbiamo deciso di lanciairci nell'avventura di una mostra scambio di materiale prettamente radioamatoriale.



Quindi **domenica 11 novembre alle 8.00** aprirà i battenti la prima (e speriamo non ultima) edizione della mostra scambio "Föra la fuffa" ovvero un invito a disfarcì di tutto quello che ormai riteniamo personalmente vecchio, inutile od obsoleto (Fuffa = roba non bella, dozzinale, che vale poco); questa piccola manifestazione, nata per volere degli stessi soci, è aperta a tutti, associati e non, basta che il materiale esposto interessi unicamente il mondo radioamatoriale, quindi basta con PC, parti di essi, dischi, dischetti, monitor od altro.

Vorremmo finalmente vedere solo radio o parti di esse, antenne cavi e strumentazione inerente il nostro passatempo, vorremmo insomma tornare alle origini.

Avremo tempo sino alle 16.00, poi ognuno a casa propria.

Prima della chiusura, una giuria apposita, premierà con una targa ricordo l'espositore che più avrà capito lo spirito della manifestazione.

Per informazioni e/o prenotazioni scrivete ad [info@arimi.it](mailto:info@arimi.it), vi risponderemo in un attimo.

Purtroppo non abbiamo le potenzialità e gli spazi di Voghera o Marzaglia, ma vogliamo provarci anche noi, anche se decisamente in maniera più ridotta.

## SERATA A TEMA

**Martedì 23 ottobre 2007 – ore 21.15 in Aula 50**

### "Antenne di piccole dimensioni"

Le antenne di piccole dimensioni hanno una lunghezza molto inferiore al quarto d'onda, anche un centesimo di lunghezza d'onda, ma in ricezione sono solo di poco inferiori alle antenne full size.

Sono interessanti per gli appassionati di radioascolto in onde corte - medie - lunghe - lunghissime, appassionati di Radio Natura e per chi opera sui 160 metri.

Verranno trattati i seguenti argomenti:

- 1 - Richiami sul campo elettromagnetico
- 2 - Antenne riceventi di piccole dimensioni
- 3 - Antenne riceventi per campo elettrico (con dettagli sulla E-antenna, pubblicata su RadioKit ottobre 2006 e usata nell'ultima fiera di Novegro per la dimostrazione con la Software Defined Radio "Perseus")
- 4 - Antenne riceventi per campo magnetico (cenni)
- 5 - Antenne trasmettenti tipo Marconi di piccole dimensioni

**Relatore Claudio Pozzi IK2PIL**

## DIPLOMA " LOANO ELETTRA "



La Sezione A.R.I. di Loano, a grande richiesta dopo 9 anni di assenza, ripropone il Diploma Internazionale "Loano Elettra". Lo scopo dell'iniziativa è quello di incentivare l'attività radioamatoriale e divulgare l'immagine storica della leggendaria nave, utilizzata da Guglielmo Marconi per i suoi esperimenti radioelettrici, condotti dal 1919 al 1936, nel Mar Ligure. La manifestazione è in ricordo del 15° anniversario della scomparsa dell'amico Libero Meriggio

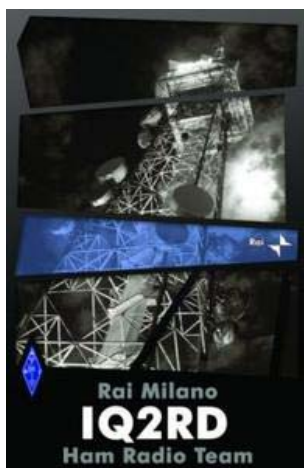
I1YXN, presidente e fondatore della nostra sezione ARI, egli ideò e sostenne questo diploma. L'award è stampato su carta pergamena, raffigura in un mix di foto originali, la nave Elettra ed il grande scienziato Guglielmo Marconi.

## REGOLAMENTO

<b>Partecipazione:</b>	Aperta a tutti gli OM e SWL
<b>Periodo:</b>	Dalle ore <b>07.00 UTC</b> del <b>03.11.2007</b> alle ore <b>24.00 UTC</b> del <b>11.11.2007</b>
<b>Bande:</b>	Sono consentite le bande <b>40</b> e <b>80</b> metri - modi <b>CW – SSB</b> ed <b>RTTY</b>
<b>Punteggi:</b>	Le stazioni appartenenti alla <b>Sezione di Loano</b> faranno chiamata " CQ Loano Elettra " e passeranno ai corrispondenti il rapporto RS(T), ogni stazione collegata vale <b>1</b> (un) punto e può essere ricollegata lo stesso giorno più volte, purché sussista almeno una variazione di modo oppure di banda. Nello stesso periodo sarà attivato il nominativo di sezione <b>IQ1LA</b> 3 (tre) punti e la stazione Jolly Marconiana <b>IY1EY</b> con validità <b>5</b> (cinque) punti , con regolamento come sopra. Per richiedere il Diploma "Loano Elettra" sarà necessario aver collezionato almeno <b>30</b> (trenta) punti per le stazioni italiane e <b>20</b> (venti) per quelle straniere. Per gli <b>SWL</b> valgono le stesse regole degli <b>OM</b>
<b>Classifiche:</b>	Al termine della manifestazione verrà stilata una classifica finale a punti con coppe e targhe ricordo in premio per le seguenti categorie. - <b>1° - 2° - 3° OM Italiani</b> classificati - <b>1° OM Straniero</b> classificato - <b>1° SWL</b> classificato - <b>1° OM</b> che realizza il maggior numero di qso in <b>CW</b> con stazioni appartenenti alla Sezione ARI di <b>Loano</b>
<b>Richieste:</b>	Le richieste del Diploma raffigurante in originale la Nave "Elettra" dovranno pervenire entro il <b>15.12.2007</b> allegando l'estratto log ed Euro 10,00 all' <b>Award Manager IZ1GWU c/o Sezione ARI Loano - casella postale 16 – 17025 LOANO (SV)</b>
<b>Note:</b>	La stazione speciale marconiana IY1EY verrà attivata su tutte le gamme ed in tutti i modi , ma sarà valida ai fini del Diploma solo in 40 e 80 metri CW- SSB ed RTTY, ogni QSO sarà confermato con una speciale QSL commemorativa via IK1QBT. I collegamenti in CW con IY1EY e le stazioni appartenenti alla sezione di Loano sono validi anche per il conseguimento del diploma permanente " <b>Marconista</b> " il regolamento e l'elenco dei soci e' riportato sul sito web della sezione: <a href="http://www.ariloano.it">http://www.ariloano.it</a>

## I NOSTRI AMICI DI IQ2RD - Gruppo Radioamatori Rai

**India Quebec 2 Romeo Delta ... avanti la sezione ARI ...**



Non so a quanti, tra i lettori della Newsletter, sarà capitato di sentire per aria il nominato IQ2RD. I pochi ai quali è capitato sapranno che non è il nominativo di una sezione ARI ma bensì quello di un radioclub, nella fattispecie il Gruppo Radioamatori Rai – Milano.

Che in RAI ci fossero dei radioamatori era noto a molti, oltre ad Andrea Borgnino IW0HK che spesso scrive su RR esiste anche un Gruppo "nazionale" che, in passato, ha realizzato due diversi diplomi per i 50 anni della televisione in Italia e per gli 80 anni della radio. Il fatto di avere un Gruppo autonomo a Milano non nasce da una voglia secessionista ma dall'esigenza di voler impiantare una stazione fissa presso la sede di Corso Sempione: quando lo chiedemmo alla dirigenza, ad essere sinceri, non ci speravamo molto invece la risposta fu positiva a patto però che si costituisse

un gruppo ARCAL (che è il "dopolavoro" delle aziende del gruppo RAI) che si prendesse in carico l'uso dei locali e degli impianti. Da lì il passo verso il nominativo è stato breve: "che

sensò ha trasmettere come IW2XXX/I2, da una sede RAI, quando possiamo avere un nominativo da club?”. Risolte le trafilè burocratiche, i nominativi di radioclub vengono rilasciati dal Ministero a Roma e non dall’Ispettorato Territoriale, a fine Gennaio 2007 il Gruppo ha potuto andare in aria con il suo nominativo.

Come Gruppo Radioamatori Rai – Milano, in questo primo anno di attivit , abbiamo “aperto le porte” del Centro di Trasmissione di Monte Penice a due diverse sezioni ARI che avevano fatto richiesta di visitarlo e abbiamo presenziato a due edizioni della “Fiera dell’elettronica & del radioamatore” presso Busto Arsizio, esponendo materiale dismesso di provenienza Rai (principalmente valvole) e la trasmissione ATV.

Attualmente il Gruppo consta di 25 iscritti, tutti dipendenti della sede milanese dell’azienda.

Per maggiori informazioni su di noi visitate il sito <http://www.iq2rd.it> .

## **DALLE PARTI DI VIA NATTA**

Ebbene s , sono giunte le tanto sospirate QSL e come al solito sono gi  state smistate nei rispettivi cassettoni dei destinatari.

Abbiamo notato che qualcuno si   dimenticato di ritirare le QSL dei precedenti invii; ci  sta creando problemi ad altri soci che si vedono preclusa la possibilit  di poter aprire il proprio cassettono perch  coperto pacchi di vecchie QSL quasi abbandonate.

Continuando a sussistere il problema ci vedremo nostro malgrado ad intervenire archiviando in altra maniera le QSL “dimenticate”.

## **IU2FV - Ultimo avviso**

Domenica 21 ottobre avverr  l’ultima attivazione, per l’anno 2007, del nominativo speciale IU2FV (Ferrovia della Valmorea). Dovremmo (salvo morti improvvise di RTX come l’ultima volta) essere attivi in CW, RTTY e Fonia.

Dopo di che, fatto il “merge” dei log divisi per modo passeremo all’invio delle QSL.

## **ESAMI PER L’OTTENIMENTO DELLA PATENTE DI RADIOAMATORE**

Come vi avevamo avvisato, il 30 settembre u.s. sono scaduti i termini per l’iscrizione agli esami per l’ottenimento della patente di Radioamatore.

Da notizie ufficiose le domande presentate sono circa 200, quindi se ne deduce che gli esami avverranno su due turni da un centinaio di candidati ognuno, verosimilmente verso la met  del mese di dicembre.

Gli interessati riceveranno per tempo i relativi avvisi di convocazione a mezzo lettera raccomandata; vi ricordiamo di tenere anche la busta della raccomandata, in quanto il numero che reca sul frontespizio servir  poi a poter risalire ai risultati che verranno immessi a tempo debito sul sito del MinComLombardia.

A tutti gli iscritti un sincero “in bocca al lupo”.

Direttamente via WEB, come ci hai richiesto, ti inviamo questo messaggio aperiodico informativo interno emesso e spedito via rete all’indirizzo da te indicatoci il **12/10/2007** per tutta la comunit  Radioamatoriale / SWL / BCL .

Per eventuali nuove iscrizioni, variazioni di indirizzo di posta elettronica, cancellazioni, arretrati, **scrivi a: [info@arimi.it](mailto:info@arimi.it)**

La Newsletter   un sistema di comunicazione della **A.R.I.** - Associazione Radioamatori Italiani – **Sezione di Milano** riservata esclusivamente agli iscritti alla mailing-list, il cui contenuto non pu  essere divulgato a terzi senza espressa autorizzazione dell’A.R.I. Sezione di Milano o dei rispettivi autori; ogni utilizzo o divulgazione difforme di questa mail costituisce violazione della Privacy dell’A.R.I. Sezione di Milano o degli autori ed i responsabili potranno incorrere nelle sanzioni previste dalla Legge. Se vuoi venirci a fare visita, sarai il benvenuto, ti aspettiamo presso il Centro Scolastico di via Giulio Natta 11 - 20151 Milano (fermata Lampugnano - metropolitana linea 1/rossa) tutti i martedi (non festivi) dalle ore 21.00 alle ore 24.00. Se vuoi contattarci telefonicamente ci troverai al numero 02 38002903 (sempre al martedi negli orari citati) oppure potrai lasciare un messaggio alla Segreteria Telefonica o inviarci un Fax al numero 02 3087982 tutti gli altri giorni. Se non puoi venirci a trovare <http://www.arimi.it>